

Arbejds miljøinddragelse ved planlægning



Indledning

Arbejds miljøet bliver bedst, når forebyggelsen sker allerede under planlægningen af ændringer i produktionen og arbejdet eller ved indkøb af nye maskiner, tekniske hjælpemidler, sikkerhedsudstyr m.m. Det er både nemmere og billigere at løse problemerne, mens de kun findes på tegnebrættet og endnu ikke optræder i arbejdet.

Det kræver, at man har overblik over de arbejds miljøproblemer, som allerede findes der, hvor ændringerne skal ske, og er i stand til at forudse, hvilke der kan opstå, når ændringerne er gennemført. Det kræver lidt træning at blive fortrolig med tankegangen, og det er absolut en fordel at inddrage de medarbejdere, som arbejder eller skal arbejde der, hvor ændringerne skal gennemføres. De vil ofte være i stand til at pege på problemer, der kan opstå, og på mulige løsninger. Har I først hånd på de arbejds miljøbelastninger, som I vil undgå, kan det anvendes til at drøfte mulige løsninger med eventuelle leverandører, og det kan indgå i de ordrebekræftelser, som virksomheden fremlægger for eventuelle leverandører. Leverandørerne vil ofte være parate til at bidrage med gode løsninger, hvis det er en betingelse for at få ordren.

Lovkrav

Arbejdet skal planlægges, tilrettelægges og udføres, således at det sikkerheds- eller sundhedsmæssigt er fuldt forsvarligt.

Arbejdet skal, i alle led, planlægges og tilrettelægges, således at det kan udføres sikkerheds- og sundhedsmæssigt fuldt forsvarligt. Planlægningen og tilrettelæggelsen af arbejdet skal ske under hensyntagen til arbejds miljølovens forebyggelsesprincipper. Det skal iagttages, at der ikke foreskrives eller forudsættes anvendte konstruktioner, planudformninger, detaljløsninger og arbejds metoder, der kan være farlige for eller i øvrigt forringe sikkerhed eller sundhed ved arbejdets udførelse. Endvidere skal det sikres, at de samlede påvirkninger i arbejds miljøet på kort eller lang sigt ikke forringer de ansattes sikkerhed eller sundhed.

Ved planlægning af nye eller ændring af eksisterende arbejdspladser, arbejdsprocesser og metoder, indførelse af ny teknologi, anskaffelse af tekniske hjælpemidler, personlige værnemidler og stoffer og materialer skal det sikres, at arbejds miljøet bringes i overensstemmelse med arbejds miljølovgivningens almindelige og specielle krav.

Virksomhedens sikkerhedsorganisation skal deltage i planlægningen af arbejdet og i kontrollen af arbejds miljøet. I virksomheder, hvor der ikke skal oprettes en sikkerhedsorganisation, skal de ansatte deltage i planlægningen af arbejdet og i kontrollen med arbejds miljøet.



Krav i forbindelse med certificering og tilpasset tilsyn

Tilpasset tilsyn

Virksomheden skal sikre, at arbejdsmiljøhensyn altid inddrages tidligt i forbindelse med indretning af arbejdspladser, planlægning af arbejdet, produktionsændringer, indkøb m.m. Der skal kunne gives eksempler på, at sikkerhedsorganisationen eller de ansatte, hvor der ikke er krav om sikkerhedsorganisation, har været inddraget i planlægningen. Sikkerhedsorganisationen eller de ansatte skal kunne bekræfte, at de inddrages i rimeligt omfang.

Akkrediteret inspektion

Ved planlægning af nye eller ændring af eksisterende arbejdspladser, arbejdsprocesser og -metoder, indførelse af ny teknologi, anskaffelse af tekniske hjælpemidler, personlige værnemidler og stoffer og materialer skal det sikres, at arbejdsmiljøet bringes i overensstemmelse med arbejdsmiljølovgivningens almindelige og specielle krav.

Virksomheden eller produktionsenheden skal inddrage sikkerhedsorganisationen eller, hvor en sådan ikke findes, de ansatte i planlægningen.

Virksomheder eller produktionsenheder med et sikkerhedsudvalg, jf. arbejdsmiljølovens § 7, skal have skriftlige retningslinjer for inddragelsen af sikkerhedsorganisationen.

Det betyder bl.a., at virksomheden eller produktionsenheden har skriftlige retningslinjer for inddragelse af arbejdsmiljøhensyn i forbindelse med planlægning af nye eller ændring af eksisterende arbejdspladser, arbejdsprocesser og -metoder, indførelse af ny teknologi, anskaffelse af tekniske hjælpemidler, personlige værnemidler og stoffer og materialer.

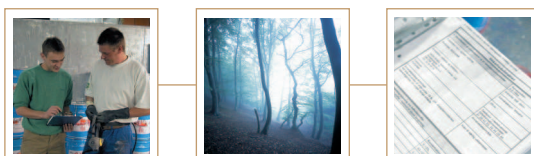
Akkrediteret certificering

I skal udforme og vedligeholde procedurer, der sikrer, at arbejdsmiljøforhold inddrages ved indkøb, projektering, ændring og indførelse af nye arbejdsprocesser. Vurdering og inddragelse af arbejdsmiljøhensyn skal indgå så tidligt som muligt.

Procedurerne skal bruges, uanset hvem der inden for virksomheden arbejder eller handler på virksomhedens vegne. Og I skal tage passende forholdsregler for at sikre, at fremmede virksomheder, der arbejder inden for virksomhedens område, følger virksomhedens procedurer og arbejdsmiljøpolitik.

OHSAS 18001

Virksomheden skal overholde arbejdsmiljølovens krav om inddragelse af arbejdsmiljøhensyn ved planlægning og udforme procedurer, som sikrer, at virksomheden løbende har kendskab til relevant gældende og kommende lovgivning og procedurer, som sikrer, at reglerne overholdes.



Inddragelse af arbejdsmiljøet i planlægningen i praksis

Arbejdspladsvurderingen bør være det værktøj, som virksomheden anvender til at sikre, at arbejdsmiljøet inddrages under planlægningen. Hvis de planlagte ændringer og indkøb forandrer det arbejde, som allerede udføres på virksomheden, bør I sigte efter, at eventuelle uløste arbejdsmiljøproblemer løses i forbindelse med planlægningen. Derudover må virksomheden gøre sig bekendt med de krav, arbejdsmiljøloven stiller til de tekniske hjælpemidler, stoffer og materialer m.m., som virksomheden ønsker at indføre i produktionen, således at de kan overholdes.

Virksomhedens redskab til at gennemføre en APV kan anvendes til at undersøge de planlagte ændringer, således at der i princippet gennemføres en APV på de tekniske hjælpemidler, stoffer og materialer, ændringer af arbejdsmetoder m.m., som virksomheden påtænker at gennemføre. I fastlæggelsen af eventuelle løsninger skal I tage højde for arbejdsmiljølovens forebyggelsesprincipper, som findes i bekendtgørelsen om arbejdets udførelse.

BST kan med fordel inddrages i planlægningen, således at sikkerhedsorganisationen kan få konkret rådgivning om, hvordan I opnår den bedste forebyggelse ved indkøb og ændringer i arbejdet. Samtidig må den viden og erfaringer, som de medarbejdere, der udfører det pågældende arbejde har om arbejdsmiljøforholdene, anvendes ved at inddrage dem i planlægningen og gennemførelsen af APV'en.

Når de krav til arbejdsmiljøet, som virksomheden ønsker opfyldt ved indkøbet, eller ændringerne er fastlagt, bør de indgå i de krav, der stilles til eventuelle leverandører. Det kan f.eks. være, at støjniveauet ikke må være over 80 dB(A).

Det er afgørende, at de procedurer, som virksomheden udarbejder om arbejdsmiljø ved planlægning, også omfatter de medarbejdere, som foretager indkøb i virksomheden. De bør deltage i planlægningen af indkøb m.m. og udarbejdelsen af APV, således at de har det nødvendige kendskab til virksomhedens krav.

Sikkerhedsorganisationen kan nedsætte en ad hoc arbejdsgruppe, som udarbejder forslag til de enkelte indkøb eller ændringer, der sikrer en høj arbejdsmiljøstandard. Forslaget forelægges for sikkerhedsudvalget, som derefter rådgiver virksomhedens ledelse om, hvorledes der konkret kan sikres et godt arbejdsmiljø ved den planlagte ændring eller indkøb.

Arbejds miljøkrav til fremmede håndværkere



Indledning

Indimellem kommer der f.eks. håndværkere fra andre firmaer, som skal udføre arbejde på virksomheden. Deres arbejdsgiver har selv sagt ikke overblik og indflydelse på virksomhedens arbejdsmiljø, som hans ansatte skal arbejde i. For at undgå arbejdsskader og sundhedsskadelige belastninger er det derfor nødvendigt, at de fremmede håndværkere og deres arbejdsgiver får de nødvendige oplysninger og en målrettet instruktion om, hvorledes arbejdet skal udføres, så arbejdsmiljøproblemer undgås. På den anden side er de fremmede håndværkere og deres arbejdsgiver forpligtet til at følge de spilleregler, som gælder på virksomheden.

Den bedste måde at sikre, at håndværkere og andre, der kommer på virksomheden, overholder virksomhedens sikkerhedsregler, er, at udarbejde en kort og præcis skriftlig vejledning og få skabt et samarbejde mellem sikkerhedsorganisationerne.

Lovkrav

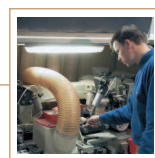
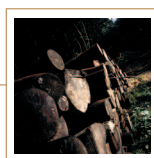
Ved kontraktindgåelse skal virksomheden sikre sig, at underleverandøren er bekendt med de risikofaktorer for arbejdsmiljø og ydre miljø, der er ved det pågældende arbejde. Herudover skal virksomheden gøre underleverandøren bekendt med virksomhedens arbejdsmiljøpolitik og sikre sig, at leverandøren har taget hensyn hertil i sit tilbud. Endelig skal virksomheden gøre underleverandøren bekendt med de interne arbejdsmiljøinstruktioner, som gælder på virksomheden.

Virksomheden skal ved arbejdets påbegyndelse sikre sig, at underleverandørens ansatte er blevet passende instrueret. Det kan f.eks. ske ved, at underleverandøren fremlægger dokumentation herfor på virksomhedens forespørgsel.

Hvis virksomheden udlåner tekniske hjælpemidler til underleverandøren, har virksomheden leverandøransvaret og derfor pligt til at sørge for, at det tekniske hjælpemiddel er sikkerhedsmæssigt fuldt forsvarligt, og at brugsanvisningen udleveres.

Underleverandøren skal have information om virksomhedens sikkerhedsorganisation og dens funktion. Herunder skal det angives, hvorledes samarbejdet mellem virksomhedens sikkerhedsorganisation og underleverandørens sikkerhedsorganisation skal foregå.

Såfremt virksomheden har beredskabsplan, f. eks. alarmeringsprocedurer, evakueringsplaner, brandslukningsrutiner og førstehjælpsindsats i forbindelse med ulykker, skal underleverandøren gøres bekendt hermed.



Arbejdsgiveren skal sikre sig, at ansatte fra en fremmed virksomhed, der udfører arbejde på virksomheden, får passende instruktion om de sikkerheds- og sundhedsforhold på virksomheden, der har betydning for deres arbejde.

En virksomhed, som beskæftiger personer, hvis arbejdskraft er udlejet eller på anden måde stillet til rådighed for en fremmed virksomhed, har pligt til at sørge for, at arbejdet planlægges, tilrettelægges og udføres sikkerhedsmæssigt og sundhedsmæssigt fuldt forsvarligt og i overensstemmelse med arbejdsmiljølovgivningens regler.

Inden sådan beskæftigelse påbegyndes, skal virksomheden over for den fremmede virksomhed oplyse følgende, som denne er forpligtet til at videregive til de personer, der skal beskæftiges:

- 1.** Det krævede faglige niveau, herunder om særlige kvalifikationer er nødvendige.
- 2.** Eventuelle krav til helbredsattester.
- 3.** Arbejdets særlige art, herunder eventuelle faremomenter.

Krav i forbindelse med certificering og tilpasset tilsyn

Tilpasset tilsyn

Virksomheder med over 20 ansatte skal skriftligt eller på anden overbevisende måde sikre, at fremmede håndværkere og andre informeres om virksomhedens retningslinjer for en sikker adfærd, og at disse overholdes.

Hvis virksomheden kun sjældent har besøg af fremmede håndværkere, kan det accepteres, at retningslinjerne ikke er skriftligt nedfældet.

Hvis der i virksomheden er særlige risici, som de fremmede håndværkere kan blive udsat for, skal der oplyses herom.

Akkrediteret inspektion

Virksomheden eller produktionsenheden skal have retningslinjer for information om de arbejdsmiljøforhold på virksomheden eller produktionsenheden, som har betydning for fremmede virksomheder, der arbejder inden for virksomhedens eller produktionsenhedens område, hvis

1. et sådant arbejde udføres mindst én gang om måneden, eller
2. virksomhedens arbejdsmiljøforhold udgør en fare for, at ansatte fra fremmede virksomheder udsættes for ulykkesrisici.

For virksomheder eller produktionsenheder med sikkerhedsudvalg skal retningslinjerne være skriftlige.

Akkrediteret certificering

Virksomheden skal tage passende forholdsregler for at sikre, at fremmede virksomheder, som arbejder inden for virksomhedens område, følger virksomhedens procedurer og arbejdsmiljøpolitik. Derudover er virksomheden forpligtet til at følge arbejdsmiljølovens regler om fremmede håndværkere og andre.

OHSAS 18001

Virksomheden skal overholde arbejdsmiljølovens krav om arbejdsmiljøkrav til fremmede håndværkere og udforme procedurer, som sikrer, at virksomheden løbende har kendskab til gældende og kommende lovgivning på området. Samtidig skal virksomheden fastlægge procedurer, som sikrer, at reglerne overholdes.



Eksempel på skriftlig retningslinje

Enhver underleverandør/håndværker skal ved førstkomende besøg på TRÆMØBEL A/S melde sin ankomst i administrationen. Medarbejderen i administrationen udleverer "Sikkerhedsinstruktion for fremmede håndværkere og serviceteknikere"; herefter tilkaldes den medarbejder på virksomheden, som har rekvireret underleverandøren.

Rekvirenten instruerer herefter underleverandøren om arbejdets art og omfang samt virksomhedens miljø- og arbejdsmiljøforholdsregler. Afhængig af arbejdets art skal underleverandøren præsenteres for virksomhedens sikkerhedsrepræsentant og rådføre sig med denne i tvivlspørgsmål omkring de arbejdsmiljømæssige forhold på virksomheden.

Ved reparation på maskiner og udstyr, som har medført midlertidig fjernelse af en eller flere sikkerhedsforanstaltninger, skal rekvirenten sikre, at disse er etableret igen ved arbejdstids ophør. Såfremt dette af hensyn til det videre arbejde ikke er hensigtsmæssigt, skal en anden men lige så sikker beskyttelsesforanstaltning etableres.

Ved ønske derom kan underleverandøren få anvist bade- og omklædningsforhold samt evt. adgang til aflåseligt skab for opbevaring af private effekter. Kantinefaciliteter kan benyttes på samme vilkår som for virksomhedens ansatte.

Ved arbejdets ophør påhviler det rekvirenten at sikre, at underleverandøren efterlader arbejdsområdet i pæn og ryddelig stand, og evt. være behjælpelig med håndtering og bortskaffelse af affald.

Eksempel på skriftlig vejledning til fremmede håndværkere

Sikkerhedsinstruktion for fremmede håndværkere og serviceteknikere ved arbejde på TRÆMØBEL A/S:

Alle, der arbejder på eller for TRÆMØBEL A/S, har ansvar for miljøet, og for at ulykker undgås. Arbejdet skal udføres sikkerheds- og sundhedsmæssigt fuldt forsvarligt, og det ydre miljø må ikke belastes.

Det gælder også for fremmede entreprenører, håndværkere, montører og servicefunktioner, der færdes på og arbejder for TRÆMØBEL A/S.

Følgende retningslinjer gælder for reparation og servicearbejde udført på TRÆMØBEL A/S:

1. Det er forbudt at anvende åben ild på værkstedet. Rygning er kun tilladt udendørs.
2. Biler må kun holde, hvor der er anvist plads.
3. Arbejdet må ikke startes, før rekvirenten (den, der har beordret arbejdet udført) har givet starttilladelse.
4. Når arbejdet er slut, meddeles dette til rekvirenten.
5. Rekvirentens specifikationer og anvisninger skal følges. Man er selv ansvarlig for planlægning, nødvendig instruktion og brug af de rigtige hjælpeværktøjer.
6. Fremmede håndværkere medbringer selv nødvendige hjælpemidler (værktøj, stiger mv.). I særlige tilfælde kan der træffes aftale om hjælp.
7. Tjek, at udstyret er i orden.
8. Undersøg, hvor det nærmest egnede slukningsmateriel er. Der må ikke blokeres for adgangen til brandslukningsudstyr.
9. Beskyt/overdæk brandbart materiale, der ikke kan flyttes.
10. Tjek grundigt for rester af gløder.
11. Hvis arbejdsstedet er meget tørt (brandfarligt), fugtes det.
12. Personlige værnemidler (briller, handsker, åndedrætsværn mv.) skal anvendes, hvor det er påbudt.
13. Kun kemiske stoffer, der kan godkendes på TRÆMØBEL A/S, må anvendes. Brugsanvisning skal forevises rekvirenten på forlangende af sikkerhedsorganisationen. Håndværkeren er selv ansvarlig for bortskaffelse af egne overskudsmaterialer.
14. Rengør arbejdsstedet.
15. Hvis en person kommer til skade, eller der sker skade på materialer, vil sikkerhedsorganisationen hjælpe med vejledning, afhjælpning og registrering af skaden.
16. Er man i tvivl om arbejdets udførelse, kontaktes rekvirenten.

Rummeligt arbejdsmarked



Indledning

I Danmark stræber vi efter et rummeligt arbejdsmarked med plads til alle, som kan og vil arbejde. Det betyder, at du og din virksomhed blandt andet skal tage et socialt ansvar og tilbyde arbejde til personer med svagere forudsætninger og nedsat evne til at arbejde. Der kan både være tale om at fastholde medarbejdere og om at tiltrække nye medarbejdere, som har nedsat arbejdsevne.

Arbejdet skal tilpasses de enkelte medarbejdere, så det stemmer overens med deres kvalifikationer og evner, og det betyder, at der skal tages særlige arbejdsmiljømæssige foranstaltninger ved det arbejde, som tilbydes medarbejdere med nedsat arbejdsevne.

Lovkrav

I Danmark er der ikke noget lovkrav om, at virksomheder skal beskæftige sig med det rummelige arbejdsmarked, men arbejdsmiljøloven indeholder bestemmelser, som pålægger virksomheden at tage hensyn til den ansattes alder, indsigt, arbejdsevne og øvrige forudsætninger ved arbejdets udførelse.

Samtidig skal det sikres, at udformning af arbejdspladser, inventar, tekniske hjælpemidler og valg af arbejds- og produktionsmetoder så vidt muligt passer til de personer, der skal benytte disse.

Hvis den legemlige eller åndelige tilstand hos en ansat ved visse arbejder kan betyde øget fare for den ansatte selv eller dennes omgivelser, må den ansatte ikke beskæftiges ved sådanne arbejder.

Krav i forbindelse med certificering og tilpasset tilsyn

Tilpasset tilsyn

Der stilles ikke krav om, at virksomheden arbejder med det rummelige arbejdsmarked.

Akkrediteret inspektion

Kravene er forskellige, alt efter om I har et sikkerhedsudvalg (et krav for virksomheder med over 20 ansatte).

UDEN SIKKERHEDSUDVALG	MED SIKKERHEDSUDVALG
<ul style="list-style-type: none">● I skal beslutte, hvordan I vil arbejde for at ansætte og fastholde medarbejdere, som er truet af udstødelse fra arbejdsmarkedet.● Det, I beslutter, skal skrives ned, og beslutningen skal indeholde de initiativer, I vil tage.● Virksomhedens ansatte skal inddrages i beslutningen.● I skal have taget beslutningen inden den akkrediterede inspektion finder sted. På det første opfølgingsmøde skal din virksomhed kunne dokumentere resultater fra beslutningen.	<ul style="list-style-type: none">● I skal beslutte, hvordan I vil arbejde for at ansætte og fastholde medarbejdere, som er truet af udstødelse fra arbejdsmarkedet.● Den beslutning, I tager, skal indeholde mål, handlingsplan og retningslinjer for opfølgningen af handlingsplanen.● De beslutninger, I tager, behøver ikke at blive taget af sikkerhedsudvalget – de kan f.eks. tages i samarbejdsudvalget.● I skal have taget beslutningen inden den akkrediterede inspektion finder sted. På det første opfølgingsmøde skal din virksomhed kunne dokumentere resultater fra beslutningen.

Dokumentation for resultaterne af jeres indsats forudsætter selvfølgelig, at der er nogle resultater. Første gang I får en akkrediteret inspektion, er der muligvis endnu ikke nogle resultater af jeres arbejde, som I kan dokumentere, med mindre I allerede har arbejdet med det rummelige arbejdsmarked i længere tid. Når I skal gennemgå en akkrediteret inspektion igen, forventes det, at jeres mål og handlingsplaner i højere grad har givet resultater. Men der kan være konkrete mål og initiativer, som I ikke har haft mulighed for at opfylde.

Akkrediteret certificering

Kravene til dokumentation i forbindelse med akkrediteret certificering er de samme som de, der er gældende i forbindelse med akkrediteret inspektion.

OHSAS 18001

I OHSAS 18001 stilles der ikke krav til, at virksomheden arbejder med det rummelige arbejdsmarked.



● Det rummelige arbejdsmarked i praksis

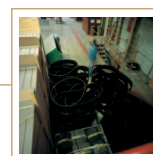
Der er mange muligheder og mange veje at gå for at få et rummeligt arbejdsmarked. I listen nedenfor får I nogle ideer til, hvilke områder I kan arbejde med i din virksomhed.

Fastholde medarbejdere

- Fleksjobs og skånejobs.
- Social partnerskabsaftaler.
- Håndtering af situationer med langtidssyge.
- Seniorpolitik.
- Sideproduktion.
- Omskoling og omplacering.
- Lempelse af præstationskrav i en periode.

Rekruttering af nye medarbejdere

- Ansætte uanset køn, alder og etnisk baggrund.
- Jobtræning
- Revalidering.



Eksempel på beslutning om rummeligt arbejdsmarked

TRÆMØBEL A/S ønsker at fremstå som en virksomhed, der aktivt deltager i forhold mod det rummelige arbejdsmarked. Intentionen er at sikre, at der i videst mulig omfang kan gøres plads til alle kategorier af medarbejdere i virksomheden, herunder personer med nedsat arbejdsevne, sygdom eller med anden etnisk baggrund end dansk.

Derudover vil der, i den udstrækning den arbejdsmæssige og økonomiske situation tillader det, gives mulighed for overgang til fleksjob, omorganisering af arbejdsopgaver eller omskoling til andre opgaver for virksomhedens medarbejdere med nedsat arbejdsevne.

TRÆMØBEL A/S har etableret en samarbejdsaftale med Træby Kommune med henblik på at bidrage til udbygningen af det rummelige arbejdsmarked. Aftalen går ud på, at TRÆMØBEL A/S, Træby Kommune, Arbejdsformidlingen og uddannelsesinstitutioner tilbyder oplæring af personer, der grundet helbredsmæssige forhold, uddannelse eller alder ikke har umiddelbar mulighed for at opnå (gen)placering på arbejdsmarkedet.

TRÆMØBEL A/S mål for år 2003 er at indsluse 2 personer igennem ovenstående aftale etableret med Træby kommune.

TRÆMØBEL A/S vil udvide samarbejdet med Træby Kommune og tilhørende samarbejdspartnere, og derigennem give mulighed for at personer i kategorien svage ledige kan genplaceres/indsluses på arbejdsmarkedet.

Opfølgning og evaluering vil indgå som et punkt på ledelsens evaluering ultimo 2003.



Indledning

Sundhedsfremme handler om, at I på din virksomhed skal arbejde for, at du og dine kolleger får en sundere livsstil. Virksomheden kan med forskellige aktiviteter skabe rammer for den enkelte for at træffe sunde valg om levevis og livsstil både på og uden for arbejdspladsen.

Der er ikke længere et skarpt skel mellem arbejdstid og fritid og mellem arbejdsplads og privat bolig. Men den større fleksibilitet blandt medarbejdere og i virksomhederne betyder også, at arbejdslivets vaner og muligheder griber langt ind i privatlivet og omvendt. Dertil kommer, at der er en klar sammenhæng mellem den enkeltes sundhed og arbejdsvilkår – ufaglærte og faglærte har generelt set en kort middellevetid og dårligere helbred. Det kan arbejdspladserne være med til at ændre.

Lovkrav

Der er ikke nogle krav i arbejdsmiljøloven om, at virksomheder skal beskæftige sig med sundhedsfremme.



● Krav i forbindelse med certificering og tilpasset tilsyn

Tilpasset tilsyn

Der stilles ikke krav om, at virksomheden skal arbejde med sundhedsfremme.

Akkrediteret inspektion

Virksomheden skal inddrage sundhedsfremme i jeres arbejde for et godt arbejdsmiljø.

Kravene er forskellige, alt efter om I har et sikkerhedsudvalg (for virksomheder med over 20 ansatte).

UDEN SIKKERHEDSUDVALG	MED SIKKERHEDSUDVALG
<ul style="list-style-type: none">● I skal beslutte, hvordan I konkret vil arbejde for at fremme sundheden blandt medarbejderne.● Den beslutning, I tager, skal være skriftlig og indeholde en beskrivelse af de initiativer, I vil tage.● Beslutningen skal tage hensyn til medarbejdernes ønsker, og de ansatte skal have indflydelse på beslutningen.● Beslutningerne skal være taget, inden I får en akkrediteret inspektion – og på første opfølgingsmøde skal I kunne vise resultater.	<ul style="list-style-type: none">● I skal beslutte, hvordan I konkret vil arbejde for at fremme sundheden blandt medarbejderne.● Den beslutning, I tager, skal indeholde mål, handlingsplan og retningslinjer for opfølgning.● Beslutningerne behøver ikke at være taget i sikkerhedsudvalget – de kan f.eks. godt tages i samarbejdsudvalget.● Beslutningerne skal være taget, inden I får en akkrediteret inspektion – og på første opfølgingsmøde skal I kunne vise resultater.

Dokumentation for resultaterne af jeres indsats forudsætter selvfølgelig, at der er nogle resultater. Første gang I får en akkrediteret inspektion, er der muligvis endnu ikke nogle resultater af jeres arbejde, som I kan dokumentere, med mindre I allerede har arbejdet med sundhedsfremme i længere tid. Når I skal gennemgå en akkrediteret inspektion igen, forventes det, at jeres mål og handlingsplaner i højere grad har givet resultater. Men der kan være konkrete mål og initiativer, som I ikke har haft mulighed for at opfylde.

Akkrediteret certificering

Kravene til dokumentation i forbindelse med akkrediteret certificering er de samme som de, der er gældende i forbindelse med akkrediteret inspektion.

OHSAS 18001

I OHSAS 18001 stilles der ikke krav til, at virksomheden arbejder med sundhedsfremme.



Sundhedsfremme i praksis

Sundhedsfremme kan med fordel være en del af virksomhedskulturen - og gerne også en del af personalepolitikken, så et godt arbejdsmiljø, sundhedsfremme og socialt ansvar går op i en højere enhed.

Sundhedsfremme kan gennemføres på mange niveauer og i forskellige hastigheder. Det sker med udgangspunkt i den enkeltes ønsker og virksomhedens muligheder. Indhold fastsættes i fællesskab efter en analyse af behovet med fuld åbenhed om virksomhedens sundhedspolitik og indsats.

Eksempler på sundhedsfremme

Sundhedsfremmende aktiviteter kan, i sagens natur, være "alt muligt mellem himmel og jord" - blot det har en sundhedsfremmende effekt på medarbejderne. Det er derfor ikke muligt at lave en udtømmende liste over sundhedsfremmende aktiviteter.

Eksemplerne nedenfor er alle gennemført i forskelligt omfang på virksomheder i industrien i Danmark:

- Rygepolitik/rygestopkonsulenter.
- Alkoholpolitik/alkoholkonsulenter.
- Sund mad i kantinen (f.eks. i samarbejde med Hjerteforeningen)/ mælk og frugt til rimelige priser.
- Foredrag om kost, motion og blodtryk.
- Cykle på arbejde/cykelkælder.
- Slankehold/"spis dig slank" kursus.
- Træningslokaler/ordning med motionscenter.
- Massage.
- Bowling.
- Kanoture.
- Svømning.
- Idrætsdag.
- Motionsløb.
- Aerobics.
- Zoneterapi.
- Naturvandring.
- Personaledag med indlagt fysik aktivitet.
- Afspændingspædagog/kursus i stresshåndtering.
- Sundhedskurser, f.eks. 6 x 1 time/"pas på ryggen" kursus.
- Intranet med nyheder og ideer om sundhedsfremme.
- Ribber på værksted.
- Førstehjælpskursus.
- Seniorpolitik.
- Familiepolitik.
- Livsstilsanalyse.
- Kontingent til sportsklub, som firmafodbold gennem KFIU (Firma Idræt Union), badminton, volleyball, håndbold.



Eksempel på beslutning om sundhedsfremmende foranstaltninger

TRÆMØBEL A/S har siden etableringen arbejdet med sundhedsfremmende aktiviteter i virksomheden. Blandt andet har virksomheden udarbejdet og implementeret ryge-, alkohol og graviditetspolitik, arrangeret en kanotur, gennemført jobrotation, årligt fremsat tilbud om gratis vaccine mod influenza til alle medarbejdere og stillet hold til firmafodbold.

Derudover er der iværksat tiltag til at modtage nye input til sundhedsfremmende foranstaltninger for virksomhedens medarbejdere. Alle er opfordret til at fremkomme med ønsker eller forslag ved udfydelse af skema fordelt til alle ansatte.

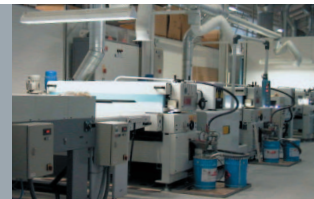
Alle indkommende forslag vil blive behandlet af en gruppe medarbejdere sammensat fra alle afdelinger og personalekategorier. Gruppen skal, primo 2003, have udvalgt og iværksat den eller de aktiviteter, hvor tilslutningen er størst, men inden for et acceptabelt økonomisk niveau for virksomhed og medarbejdere. Det må forventes, at specielle aktiviteter gennemføres som brugerbetaling med mulighed for tilskud fra TRÆMØBEL A/S.

TRÆMØBEL A/S' mål er et "lavt sygefravær, høj trivsel og velvære" i som uden for arbejdstiden.

Højere trivsel og velvære forventes at afspejle sig i en passende reduktion af sygefraværet på alle personalekategorier i virksomheden. Målsætningen er at nedbringe sygdomsfraværet fra 1,8% (2002 niveau) til 1,5% målt over en 12 måneders periode.

Opfølgning og evaluering vil indgå som et punkt på ledelsens evaluering, første gang ultimo 2003.

Det materielle arbejdsmiljø



Indledning

En af hovedbetingelserne for at opnå et arbejdsmiljøcertifikat er, at virksomheden har styr på arbejdsmiljøet. Og det betyder, at arbejdet på virksomheden ikke foregår i strid med arbejdsmiljølovens bestemmelser.

Når certificeringsorganet gennemgår virksomheden for at vurdere, om den lever op til kriterierne, må der ikke være uløste arbejdsmiljøproblemer. Hvis virksomheden lever op til dette, vidner det om, at den selv er i stand til at løse sine arbejdsmiljøproblemer, har styr på de krav, arbejdsmiljøloven stiller, og at virksomhedens sikkerhedsorganisation og ledelse er i stand til at samarbejde om at forebygge dårligt arbejdsmiljø.

Lovkrav

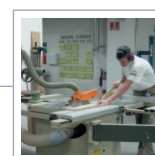
Arbejdsmiljøloven fastlægger et minimumsniveau for, hvordan de faktiske arbejdsmiljøforhold skal være for at være i orden. Det drejer sig især om bestemmelserne i de såkaldte hovedbekendtgørelser:

- Arbejdets udførelse.
- Arbejdsstedets indretning.
- Tekniske hjælpemidler.
- Stoffer og materialer.
- Hvileperioder og fridøgn.
- Unges arbejde.

Bestemmelserne er præciseret i en lang række særbekendtgørelser. Arbejdstilsynet og Træets Arbejdsmiljøudvalg har udarbejdet vejledninger om, hvordan det kan gøres i praksis.

Arbejdsmiljøloven pålægger arbejdsgiveren pligt til at sørge for at overholde disse bekendtgørelser og holde effektivt tilsyn med, at det sker i den daglige arbejdsdag.

Det er virksomhedens pligt at holde sig orienteret om de regler, der gælder for det arbejde, den udfører.



Krav i forbindelse med certificering og tilpasset tilsyn

Tilpasset tilsyn

Når Arbejdstilsynet gennemfører det tilpassede tilsyn, gennemgår de virksomheden for at undersøge, om der er væsentlige arbejdsmiljøproblemer. Som grundlag anvender de Arbejdstilsynets arbejdsmiljøvejvisere, som gælder for den branche, virksomheden tilhører. Arbejdsmiljøvejviserne gennemgår de væsentlige arbejdsmiljøproblemer, som hidtidige arbejdsmiljøundersøgelser har vist findes i branchen. For at blive godkendt som niveau 1 virksomhed må der ikke være væsentlige arbejdsmiljøproblemer.

Arbejdstilsynet vurderer også, hvordan eventuelle væsentlige arbejdsmiljøproblemer er blevet løst, og udgangspunktet er, at de skal være løst med såkaldt høj forebyggelsesgrad for at kunne blive placeret som en niveau 1 virksomhed. En høj forebyggelsesgrad vil sige, at de væsentlige arbejdsmiljøproblemer er løst i overensstemmelse med arbejdsmiljølovens forebyggelsesprincipper. Principperne findes i bilaget til bekendtgørelsen om arbejdets udførelse.

Akkrediteret inspektion

Inspektionsorganet gennemgår virksomheden for at undersøge, om der er væsentlige arbejdsmiljøproblemer inden for en række udvalgte arbejdsmiljøbelastninger. Arbejdsmiljøet skal være så godt, at der er ikke er grundlag for, at Arbejdstilsynet vil give et påbud om at få løst arbejdsmiljøproblemer inden for de udvalgte arbejdsmiljøbelastninger.

Når det drejer sig om det psykiske arbejdsmiljø, er det svært at kontrollere ved selvsyn, om der er væsentlige arbejdsmiljøproblemer. Derfor stilles der krav om, at virksomheden kan dokumentere, at der er gennemført en selvstændig kortlægning af de væsentlige psykosociale belastninger inden for branchen, sådan som de fremgår af Arbejdstilsynets arbejdsmiljøvejvisere. Kortlægningen bør indgå i virksomhedens arbejdspladsvurdering.

De udvalgte arbejdsmiljøbelastninger finder du i APV-listen senere i dette afsnit.

Akkrediteret certificering

Her gælder de samme krav som for akkrediteret inspektion.

OHSAS 18001

Virksomheden skal overholde arbejdsmiljølovens krav til det materielle arbejdsmiljø og udforme procedurer, som sikrer, at virksomheden løbende har kendskab til relevant gældende og kommende lovgivning. Endvidere skal virksomheden fastlægge procedurer, som sikrer, at reglerne overholdes.



● Det materielle arbejdsmiljø i praksis

Virksomhedernes vigtigste værktøj til at holde styr på arbejdsmiljøet er arbejdet med den skriftlige arbejdspladsvurdering og de gennemgange af arbejdsmiljøet, som foretages med jævnlige mellemrum.

Gennemføres arbejdspladsvurderingen effektivt og efter de minimumsregler, som arbejdsmiljøloven fastlægger, vil inspektionen af arbejdsmiljøet vise, at arbejdsmiljølovens bestemmelser om det materielle arbejdsmiljø overholdes. De værktøjer, som virksomheden kan anvende, er vist under fanebladene om arbejdspladsvurderinger og arbejdsmiljøgennemgange i denne mappe.

*Arbejdsmiljøet bliver kun godt,
hvis der er vilje til det*

