



Gi' dig selv det gode liv

Næsten alle arbejdsulykker inden for træ- og møbelindustrien sker på 5 områder. Denne folder giver dig vejledning om, hvordan du kan sikre dig et godt liv – hele livet.



INDUSTRIENS
BRANCHEARBEJDSMILJØRÅD



1

MASKINBETJENING

Den vigtigste del på din maskine er dig

Antallet af alvorlige maskinulykker er faldet de seneste år. Desværre fylder ulykker med maskiner fortsat meget i statistikken, eller rettere sagt: Alt for mange kommer alvorligt til skade, mens de betjener en maskine.

Bedre sikkerhed begynder hos dig! Du er den vigtigste del på din maskine – uden dig kan maskinen ikke fungerer! Trin 1 er derfor at ikke tage nogen chancer i det daglige arbejde. Hold også gerne et vågent øje med dine medarbejdere og kolleger – for deres egen skyld. Hastværk er lastværk, og dårlig koncentration er kun genvej til en ulykke.

Undgå maskinulykker ved at huske dig selv på følgende:

- Er din maskine sikkert indrettet og rigtig indstillet? Også hos din kollega? Kik på www.maskinkorekort.dk
- Betjener du din maskine "efter bogen" eller efter dit eget hoved?
- Er der ryddeligt rundt om din maskine? Også hos din kollega?



2

MANUEL HÅNDTERING

Når du bruger din krop – så brug også hovedet

Manuel betjening kan medføre skader – det er typisk mindre klemskader.

I det lange løb kan manuel håndtering dog også give større skader, som eksempelvis ryglidelser og slitage på bevægeapparatet dem du først opdager, når skaden er sket, men som du skal leve med resten af livet.

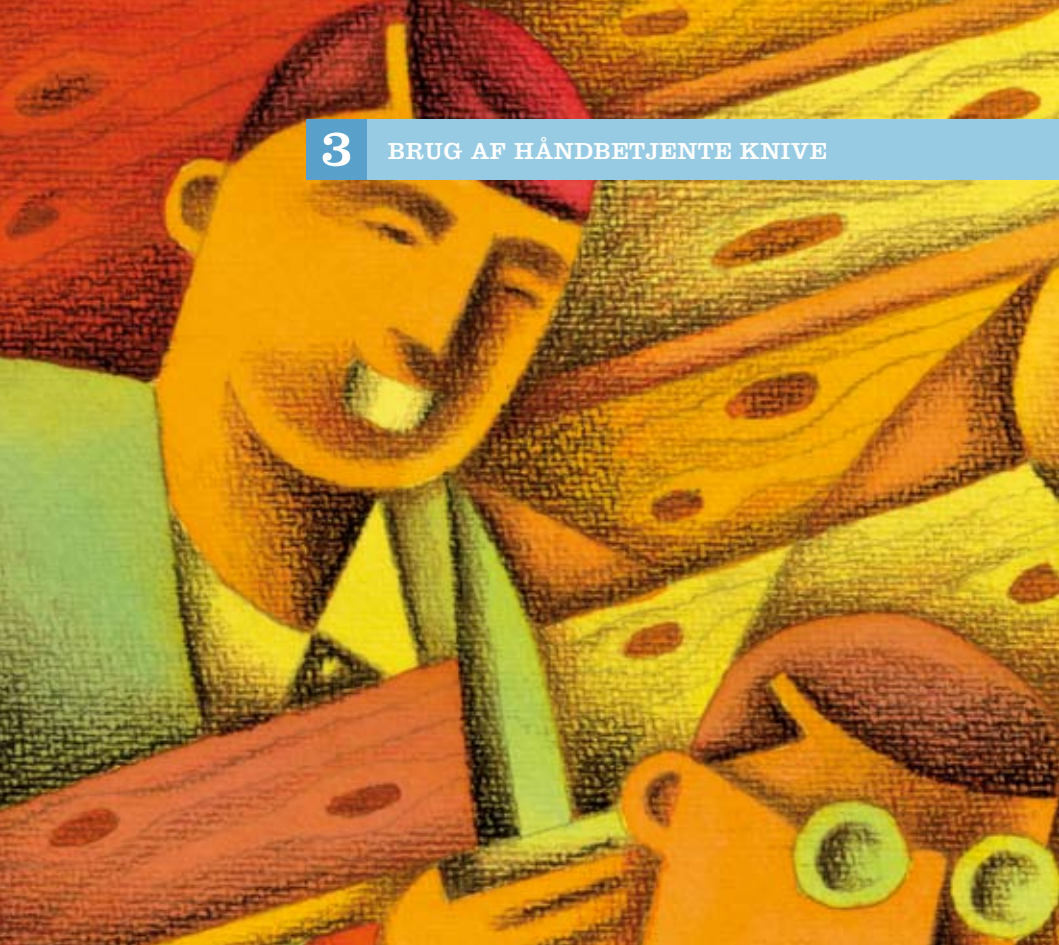
Det handler om sund fornuft, omtanke – og at du ikke tager nogen chancer i den daglige, manuelle håndtering. Vær også gerne opmærksom på medarbejderes og kollegers adfærd omkring manuel håndtering og tunge løft.

Undgå skader af manuelt håndtering ved at huske dig selv på følgende:

- Burde du bruge et teknisk hjælpemiddel – eller have hjælp fra en kollega?
- Er din arbejdsplads indrettet så den passer til dig?
- Løfter du mere og tungere emner, end du burde?
- Løfter du rigtigt? Få gode ideer i vejledningsmappen.

3

BRUG AF HÅNDBETJENTE KNIVE



Læg snittet det rigtige sted – og ikke i fingrene

Hver gang tre af dine kolleger er kommet til skade, så har én af dem helt sikkert fået en snitskade. Håndbetjente knive er en af de mest udbredte årsager til arbejdsulykker inden for træ- og møbelindustrien.

Først og fremmest kan du hjælpe ved en simpel overvejelse: Er det overhovedet nødvendigt at bruge fri kniv, saks eller sav? Hvis ja, så tag sikkerheden alvorlig. Læg også gerne mærke til, om dine medarbejdere og kolleger springer over, hvor gærdet er lavest – og hvor sikkerheden også er det.

Undgå skader fra håndbetjente knive ved at huske dig selv på følgende:

- Skær ALTID væk fra dig selv – og IKKE ind mod kroppen.
- Bruger du det rigtige værktøj? Burde du skære med en maskine frem for med en kniv?
- Går du rundt med en fri skæreklinge i lommen eller brystlommen?



4

SNUBLE OG FALDE

Tænk på, hvad der kan gå galt – før det gør det

Snuble- og faldeulykker sker typisk, når gulvet er ujævnt eller glat. Eller hvis noget ligger i vejen! Når en palle ligger, hvor den ikke burde – eller hvis der er spildt væske på gulvet – ja, så er det kun et spørgsmål om tid, før en kollega falder og kommer til skade.

Du kan hjælpe ved at tænke det værst tænkelige: Hvad kan der ske, hvis du hænger en ledning i hovedhøjde, lader et brædt lige på tværs af gangen eller efterlader spildt smøreolie på gulvet?

Undgå snuble- eller faldeulykker ved at huske dig selv på følgende:

- Husk Murhpy's lov: Hvis det kan gå galt, så går det galt!
- Ligger ledninger og materialer i vejen for nogen?
- Fjern ting, der ligger i vejen – lad være med bare at gå forbi!



5

SAMMENBLANDING AF KØRENDE OG GÅENDE

Giv plads til de andre – så gør de det også

Forestil dig en gaffeltruck på en befærdet gågade, hvor det også vrirler med cyklister. Der skal ingenting til, før det går galt. Og det er det samme på din arbejdsplads – her sker mange ulykker fordi trucks, cyklende og fodgængere har travlt med at komme frem.

Frem for alt: Lad vær med at cykle inde i produktionslokalerne – eller bruge palle-løftere som løbehjul. Det er en skidt vane, der er udbredt i træ- og møbelindustrien. Dernæst er det en god idé at aftale nogle færdselsregler for truck og gående, så alle kan bevæge sig, uden at være til fare for hinanden.

Undgå ulykker mellem kørende og gående ved at huske dig selv på følgende:

- Cykler du, hvor man IKKE må eller bør cykle?
- Står eller går du lige der, hvor gaffeltrucks skal køre?
- Kan du se alt fra førerpladsen i trucken? Eller kører du i blinde?



Dansk Industri
H.C. Andersens
Boulevard 18
1787 København V
T: 33 77 33 77
W: di.dk



CO-industri
Vester Søgade 12
1790 København V
T: 33 63 80 00
W: co-industri.dk



**Forbundet
Træ-Industri-Byg**
Mimersgade 41
2200 København N
T: 35 31 95 99
W: tib.dk



**Træets
Arbejdsgiverforening**
H.C. Andersens
Boulevard 18
1787 København V
T: 33 77 34 34
W: ta.di.dk



Dansk Byggeri
Nørre Voldgade 106
1358 København K
T: 72 16 00 00
W: danskbyggeri.dk



Leaderne
Vermlandsgade 65
2300 København S
T: 32 83 32 83
W: lederne.dk

Udgiver: Industriens Branchearbejds miljøråd
Redaktion: Træets Arbejds miljøudvalg · Bureau: Dplus.dk · Tryk: Gulmann Grafisk
Oplag: 30.000 · Varenr.: 102210 · EAN 978-87-91080-32-6

Industriens Branchearbejds miljøråd
Postboks 7777
1790 København V
www.ibar.dk

